

Аппарат вакуумно-роликового массажа

GT-600



ЛИДЕРМЕД
WWW.ЛИДЕРМЕД.РФ

Инструкция пользователя

ВНИМАНИЕ!

- Пожалуйста, прочтите инструкцию пользователя перед началом использования данного аппарата. С помощью нее Вы можете ознакомиться с описанием системы, техническими особенностями устройства, правилами проведения лечебных процедур и рекомендациями по уходу за оборудованием
- Данная инструкция пользователя является частью продукта
- Храните инструкцию пользователя для последующего обращения к ней

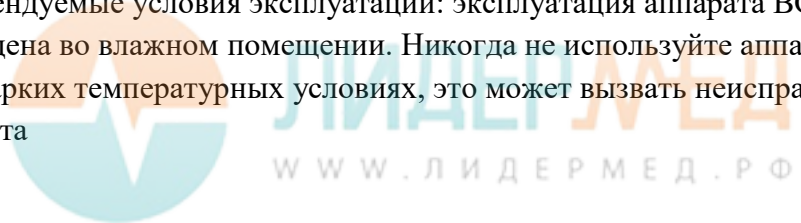
ПРЕДУПРЕЖДЕНИЕ!

Пожалуйста, внимательно прочитайте данные рекомендации, прежде чем приступить к установке и/или использованию данного аппарата.

ВНИМАНИЕ! ВАЖНЫЕ РЕКОМЕНДАЦИИ ПО ОБЕСПЕЧЕНИЮ БЕЗОПАСНОСТИ

- Не вскрывайте корпус аппарата и не прикасайтесь ни к каким внутренним компонентам
- Выключайте аппарат после использования
- При долгих перерывах в работе отключайте аппарат от сети
- Для подключения устройства используется напряжение 220В с контуром заземления. Между прибором и розеткой электропитания желательно подключать сетевой фильтр или стабилизатор напряжения с возможностью защиты от перегрузок. Система должна быть заземлена.

- Регулярно проверяйте кабель электропитания и комплектующие к аппарату на износ и повреждения
- Никогда не помещайте кабель электропитания на поверхность аппарата во время работы
- Не подвергайте аппарат воздействию влаги и прямых солнечных лучей, располагайте его вдали от источников тепла и других электроприборов, не погружайте устройство и любой из его аксессуаров в воду
- Обеспечивайте хорошую вентиляцию, не закрывайте отверстия, предназначенные для отвода тепла; перегрев аппарата может нарушить его работоспособность
- Компания «производитель» и/или компания «поставщик» не отвечает за ущерб, нанесенный людям и/или предметам из-за несоблюдения данных инструкций и неверного применения аппарата или дополнительных устройств
- К работе на аппарате допускаются только лица с косметологическим образованием, прошедшие дополнительный инструктаж по работе с аппаратом
- Нельзя применять данный аппарат к детям и лицам, не достигшим 18 лет, беременным и кормящим женщинам. Применение оборудования к животным или другому типу объектов строго запрещено
- **При выявлении отклонений в работе аппарата не пытайтесь самостоятельно устранить причину неисправности, разбирать или чинить аппарат. Необходимо выключить прибор из сети и обратиться в сервисный центр для выявления и устранения неисправностей**
- Настоящая инструкция предназначена только для пользователей
- Не применяйте любую из насадок, предусмотренных технической спецификацией устройства, на любом участке кожи без постоянного движения, перемещения головки-аппликатора. Постоянно перемещайте манипулу по участку кожи, подлежащему лечебной процедуре
- Рекомендуемые условия эксплуатации: эксплуатация аппарата ВС-8910 запрещена во влажном помещении. Никогда не используйте аппарат в холодных или жарких температурных условиях, это может вызвать неисправность аппарата



- Очищайте систему после каждого использования
- Установите аппарат в рекомендованное техническими характеристиками прохладное сухое место:

Температура воздуха: 10° С - 35° С

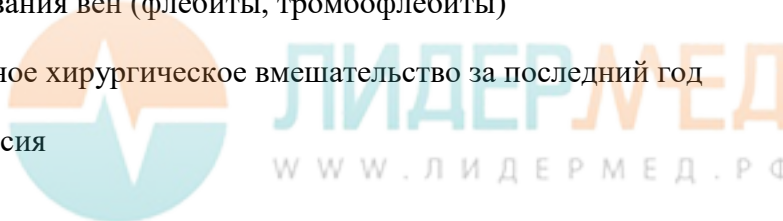
Влажность воздуха: 10% - 80%

- **Внимательно соблюдайте руководство по установке и началу работы на аппарате:**
 - (1) Подсоедините аппарат к источнику питания.
 - (2) Убедитесь, что все соединения подключены полностью и верно.
 - (3) Убедитесь в исправности всех кнопок управления.
 - (4) Убедитесь в корректной работе всех функций и принадлежностей аппарата.
 - (5) Если аппаратом не пользовались в течение нескольких дней, убедитесь, что аппарат корректно может начать работу.

Противопоказания к аппаратной косметологии /физиотерапии

Системные (общие):

- ✓ Заболевания сердца, кардиостимуляторы или дефибрилляторы (любые имплантированные устройства, реагирующие на изменение электро-магнитных полей)
- ✓ Соматические заболевания в стадии декомпенсации (язвенная болезнь, гепатиты, панкреатиты, нефриты любой этиологии и пр.)
- ✓ Системные отеки, вызванные заболеваниями сердца (ХСН), почек (ХПН)
- ✓ Злокачественные новообразования; доброкачественные образования с отрицательной динамикой развития
- ✓ Эндокринологические заболевания в некомпенсированном состоянии (сахарный диабет, состояния, отличные от эутиреоидного – с гипо-/гиперфункцией щитовидной железы и пр.)
- ✓ Любые лихорадочные и гриппоподобные состояния (гипертермия любой этиологии); желудочно-кишечные расстройства
- ✓ Нарушения свертываемости крови
- ✓ Заболевания вен (флебиты, тромбофлебиты)
- ✓ Серьезное хирургическое вмешательство за последний год
- ✓ Эпилепсия



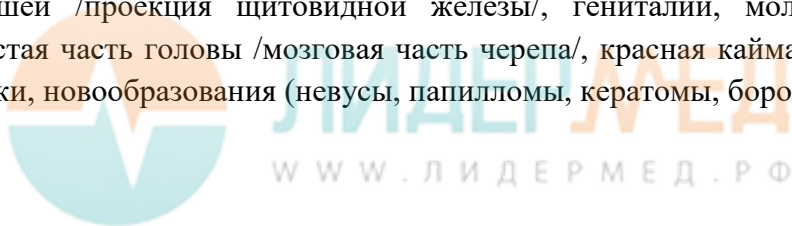
- ✓ Беременность, лактация
- ✓ Лица до 18 лет
- ✓ Хронический алкоголизм
- ✓ Хронические дерматозы в стадии обострения
- ✓ Генетические болезни кожи (ихтиоз и пр.)
- ✓ Склонность к образованию или наличие келоидных рубцов
- ✓ Индивидуальная непереносимость определенного физического фактора (механического – ультразвука, токов и т.д.)

Локальные (местные):

- ✓ Острые воспалительные процессы в зоне воздействия (в т.ч. вирусные /например, герпетические/, бактериальные (гнойничковые), грибковые поражения; акне в островоспалительной стадии)
- ✓ Нарушения целостности кожи в зоне воздействия (в том числе состояния после пилингов, инъекционных процедур, солнечных ожогов)
- ✓ Множественные невусы в зоне воздействия
- ✓ Множественные телеангиэктазии в зоне воздействия (купероз, ретикулярный варикоз)
- ✓ Выраженный гирсутизм в зоне воздействия
- ✓ Металлические или другие импланты в зоне воздействия
- ✓ Наличие перманентных (небиodeградируемых) филлеров в зоне воздействия
- ✓ Наличие постоперационных рубцов давностью менее 1 года от момента операций в зоне воздействия
- ✓ Гиперчувствительная кожа, склонная к раздражениям в зоне воздействия

А также:

- ✓ Любые другие серьёзные заболевания и отклонения в состоянии здоровья, не указанные выше
- ✓ Не использовать на следующих областях: сердце, глазные яблоки, центральная часть шеи /проекция щитовидной железы/, гениталии, молочные железы, волосистая часть головы /мозговая часть черепа/, красная кайма губ, слизистые оболочки, новообразования (невусы, папилломы, кератомы, бородавки и пр.)



Приведенный список не является исчерпывающим. Убедитесь, что клиент абсолютно здоров перед началом аппаратной терапии.

Краткое описание и назначение аппарата

GT-600 – это современный аппарат для:

- 1) **вакуумно-роликового массажа**, применяемый в косметологии, физиотерапии, спортивной медицине - для активизации лимфотока, коррекции контуров тела, устранения косметических дефектов лица и тела, лечение целлюлита, улучшения тургора и эластичности кожи.

Аппликаторы, специально разработанные для данного аппарата, с помощью вакуумного разряжения захватывают кожную складку, вызывая временное расширение венозных и лимфатических сосудов, тем самым активизируя процессы метаболизма в тканях. Движения манипулы по массажным линиям, легко выполнимые благодаря подвижным металлическим роликам, расположенным по ее периметру, обеспечивает перекачивание кожной складки, что ускоряет вывод жидкости и токсинов из межклеточного пространства по лимфатическим сосудам.

В комплектацию входят 3 специальные манипулы с роликами разного диаметра, а также комплект парных стеклянных банок и аппликаторов для бюста, что помогает более качественно и избирательно воздействовать на различные участки лица и тела.

Специальные программы аппарата позволяют проводить массаж как в различном пульсирующем, так и в постоянном режимах.

Терапевтические эффекты вакуумно–роликовой терапии (показания):

- Повышение эластичности, тургора кожи
- Выравнивание кожного рельефа, моделирование контуров лица и тела
- Стимуляция кровообращения
- Снятие усталости и мышечного спазма
- Активизация лимфотока
- Дезинтоксикация
- Лечение целлюлита

ТЕХНИЧЕСКИЕ ХАРАКТЕРИСТИКИ

- Тип оборудования:

BF

- Класс изоляции	I
- Напряжение электропитания:	220 В ±10%, 50-60 Гц
- Регулировка мощности вакуума	0-650 мм рт. ст.
- Стандартные программы	7: импульсные - 6 и постоянная
-Алмазная микродермабразия, насадки:	гладкая, D80, D100, D120, D150, D160, D180 (2-размеров), D220.

Технические характеристики могут быть изменены заводом изготовителем без предварительного уведомления.

Комплектация

- Корпус с сетевым шнуром
- Манипулы вакуумно-роликового воздействия - 3 (лицо - 1, тело – 2)
- Комплект стеклянных банок: 6 пар (3 пары – чашеобразные; 3 пары – по типу песочных часов)
- Комплект аппликаторов для бюста: 3 пары (большие, средние, малые)
- Воздуховод одинарный: 2
- Воздуховод с раздвоенным концом: 1
- Неро-фильтры (многоцветные) +силиконовый переходник: 1 или 2 в зависимости от партии.
- Гибкий воздуховодный силиконовый шланг – 1
- Одноразовые фильтры большие – 1 упак.
- Комплект запасных предохранителей и уплотнительных колец



ЛИДЕРМЕД
WWW.ЛИДЕРМЕД.РФ



Установка и начало работы

Передняя панель аппарата

1. Кнопка включения – главная, включает аппарат и постоянный режим работы вакуума
2. Кнопка активации рабочих программ (включение импульсных программ вакуума)
3. Барометр
4. Регулятор интенсивности вакуума
5. Регулятор выбора импульсных программ вакуумного массажа
6. Разъем для воздуховода
7. Индикатор работы вакуума

8. Индикатор импульсной программы «Лицо – 1»
9. Индикатор импульсной программы «Лицо – 2»
10. Индикатор импульсной программы «Тело – 1»
11. Индикатор импульсной программы «Тело – 2»
12. Индикатор импульсной программы «Моделирование бюста»
13. Индикатор импульсной программы «Терапевтическая»
14. Сменный одноразовый фильтр
15. Уплотнительное кольцо

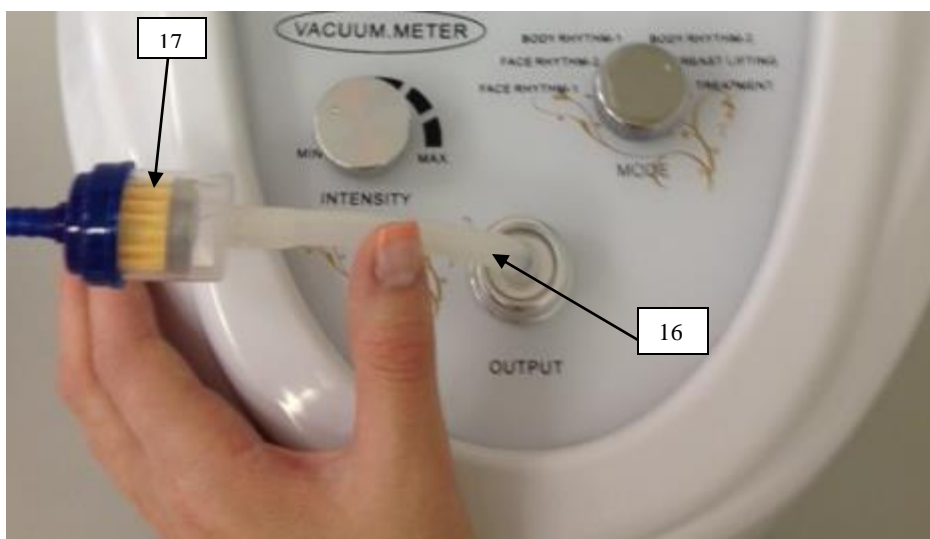


Рис.3

16. Силиконовый переходник
17. Неро-фильтр

Начало работы, управление.

1. Подключите аппарат к сети через стабилизатор напряжения.
2. Присоедините один конец воздуховода к соответствующему разъёму на передней панели аппарата с предварительно установленным в разъем сменным фильтром (большим) (Рис.2, п.14) через силиконовый разъем с надетым неро-фильтром (Рис.3, п.16,17).
3. Присоедините другой конец воздуховода (одинарного или с раздвоенным концом) к соответствующей (-им) вакуумной (-ым) манипуле (-ам)/ аппликаторам:
 - одинарный воздуховод для вакуумно-роликовых манипул (или стеклянной)
 - воздуховод с раздвоенным концом для парных насадок: стеклянных банок и аппликаторов для бюста
4. Включите функцию вакуума, используя главную кнопку включения /выключения аппарата /постоянного режима вакуума (Рис.1, п.1). При этом загорается соответствующий зеленый индикатор (рис.1, п.7). (Рис.А)

5. Вы можете изменять интенсивность вакуума поворотом регулятора интенсивности вакуума по часовой стрелке от меньшего к большему (Рис.1, п.4).
6. Для выбора готовых импульсных программ нажмите кнопку активации рабочих программ (включение импульсных программ вакуума) (Рис.1, п.2).
7. Вы можете изменять готовые импульсные программы поворотом регулятора выбора импульсных программ вакуумного массажа (Рис.1, п.5), при этом загораются соответствующие индикаторы на рис.1:
 - П. 8. Индикатор импульсной программы «Лицо – 1»
 - П. 9. Индикатор импульсной программы «Лицо – 2»
 - П. 10. Индикатор импульсной программы «Тело – 1»
 - П. 11. Индикатор импульсной программы «Тело – 2»
 - П. 12. Индикатор импульсной программы «Моделирование бюста»
 - П. 13. Индикатор импульсной программы «Терапевтическая»
 (Рис.Б)
8. Для выключения вакуума используйте главную кнопку включения /выключения аппарата /постоянного режима вакуума (Рис.1, п.1).



Рис.А, Б

Подсоединение насадок

1) Одинарных:



ЛИДЕРМЕД
WWW.ЛИДЕРМЕД.РФ



Воздуховод для одинарных манипул, подсоединенный через nero-фильтр к аппарату
Манипула вакуумно-роликовая

2) Парных:



Воздуховод для парных манипул (с раздвоенным концом), подсоединенный через nero-фильтр к аппарату
Аппликаторы для бюста

Разборка роликовых манипул (для гигиенической обработки)



Раскрутите тело пластиковой манипулы, снимите уплотнительное кольцо, выньте металлические шарики и обработайте их и внутренние поверхности манипулы спиртосодержащим антисептиком, затем соберите манипулу, уплотнительное кольцо оденьте в последнюю очередь (после сборки).

Методические указания «Вакуумный массаж»

ПРОТИВОПОКАЗАНИЯ

Так как вакуумная терапия применяется не только в косметологии, приведем расширенный список противопоказаний для разных возрастных категорий пациентов.

Абсолютные противопоказания:

Опухоли любого характера и локализации; резкое истощение организма; острые инфекционные заболевания и лихорадочные состояния; выраженный склероз сосудов со склонностью к тромбозам и кровоизлияниям; невроты и психозы с аффективными состояниями и судорожными припадками; заболевания сердечно-сосудистой системы: острые воспалительные процессы в миокарде, эндокарде, перикарде, пороки сердца в стадии декомпенсации, гипертоническая болезнь III степени, инфаркт миокарда в остром периоде, частые приступы стенокардии, острая сердечно – сосудистая недостаточность; варикозное расширение вен II-III степени, тромбофлебит; гнойные и грибковые поражения кожи; вторая половина беременности.

Относительные противопоказания:



Неясный диагноз; состояния после тяжелой физической нагрузки; грудной или старческий (свыше 80 лет) возраст; состояние алкогольного опьянения; психические расстройства.

Внимание! Нельзя проводить вакуумный массаж на области сердца, глаз, ушей, беременным на область живота. На область молочных желез вакуумное воздействие проводится только в специальных процедурах.

Специальные противопоказания в косметологии:

Нельзя проводить вакуумный массаж в течение 2-3 дней после сеанса мезотерапии, пилингов (кроме скраба и броссажа).

Во время курса инъекционной озонотерапии вакуумный массаж противопоказан.

Противопоказание для вакуумного воздействия на лице является золотое армирование.

Действие препаратов на основе ботулотоксина значительно сокращается. Гелевые наполнители на основе гиалуроновой кислоты (филеры, наполнение морщин, коррекция формы губ) рассасываются значительно быстрее.

Состояние после хирургической пластики лица и шеи требуют дополнительной консультации с хирургом.

При значительной дряблости тканей тела и выраженных растяжках (стрии) вакуумный массаж проводят с большой осторожностью. Сосудистая сеточка на бедрах может усилиться.

Мы рекомендуем при дряблости, растяжках и сосудистой сеточке начинать с тонирующих процедур (миостимуляция, обертывания, ручной и медовый массаж), и только с 5-6 процедуры осторожно присоединить вакуумный массаж.

Нет данных, подтверждающих отрицательное действие вакуумного массажа на вышеперечисленные категории лиц. Тем не менее, перед началом лечения клиенту рекомендуется проконсультироваться с врачом. В случае наличия у клиента недиагностированного заболевания или возникшего сомнения у косметолога относительно безопасности процедуры для здоровья клиента, до начала лечения следует обратиться к специалисту.

При работе аппликатором всегда используйте восходящие движения, следуя по направлению оттока лимфы в организме.

Зоны воздействия:

- 1- Передняя поверхность бедер**
- 2- Внутренняя поверхность бедер**
- 3- Задняя поверхность бедер, голени**
- 4- Боковая поверхность бедер**
- 5- Живот**
- 6- Бока**
- 7- Ягодицы**
- 8- Спина, плечи**
- 9- Бюст**
- 10- Лицо**

Вакуумный массаж улучшает отток жидкости, подтягивает кожу и ускоряет регенерацию тканей.



Протокол процедуры

Выберите необходимую по размеру и форме вакуумную манипулу для работы на аппарате.

Включите аппарат и выберите нужный режим работы вакуума – постоянный или один из импульсных.

Нанесите на обрабатываемую поверхность небольшое количество косметологического средства (масло).

Равномерно передвигайте манипулу (-лы) по коже, концентрируя максимальное внимание на зонах высокой степени целлюлита. Для отрыва от поверхности кожи ставьте манипулу «на пяточку» - приотрывая один ее край и придерживая кожу рядом с манипулой.

Каждая зона площадью от 20 см до 50 см должна обрабатываться в течение 10 минут. Продолжительность процедуры может быть изменена в зависимости от состояния подкожножировой клетчатки.

Рекомендуемое время воздействия -15 минут для обработки одной зоны. Перемещение манипулы переменнo, оно может меняться по интенсивности нажима, скорости и направлению, в зависимости от типа кожи и зоны воздействия.

Например, при целлюлите 3-4 степени иммобилизация осуществляется по форме восходящего и нисходящего треугольника, чаще всего на наиболее плотных и проблемных участках (зона ягодичной мышцы и заднебоковой поверхности бедра).

Помните, процедура должна проводиться в комфортном режиме для клиента.

Следите за кожей обрабатываемой зоны на предмет возможного появления петехий – для предотвращения образования гематом.

МЕТОДИКА ВОЗДЕЙСТВИЯ:

Вакуумный лимфодренаж лица, шеи и зоны декольте.

Показания: уменьшение отечности, при наличии темных кругов под глазами, улучшение трофики кожи лица и шеи, улучшение тонуса тканей.

Вакуумный массаж активно воздействует на функциональное состояние кожи и подлежащих тканей. Он является уникальным по эффективности средством для повышения тургора кожи, улучшения состояния подкожной клетчатки, тонуса мышц, нормализации деятельности сальных желез, уменьшению глубины и разглаживанию морщин.

Для проведения вакуумного массажа лица выберите соответствующую манипулу (-ы) и программу (лицо-1 или лицо-2), подберите нужную для процедуры степень вакуума, начиная с минимальных параметров вакуума. Процедуру выполняют малой роликовой насадкой, предназначенной для лица или парными стеклянными.

Вакуумный лимфодренаж лица проводится с учетом строения кровеносной и лимфатической систем лица и шеи.

Движения осуществляют медленно, осторожно и плавно.

Перед процедурой необходимо очистить кожу лица и нанести массажное масло для улучшения скольжения. Установив нужный режим, следует сделать пробное движение сначала на своей руке, затем на зоне обработки. Если на коже после манипулы появляется розовый след, который исчезает в течение нескольких секунд, то в данном режиме можно проводить процедуру.

Процедуру начинают со стимуляции надключичных лимфоузлов в импульсном режиме. Затем переходят к нижней трети шеи, после чего обрабатывают ее среднюю и верхнюю части. Потом переходят к лимфодренажу нижней трети лица по линиям подбородочным и нижнечелюстным лимфатическим узлам. К предушным лимфоузлам направляем отток лимфы средней части лица, постепенно поднимаясь к области глаз.

Движения в периорбитальной области выполняют в следующей последовательности:

Нижняя линия: от спинки носа по скуловой дуге к височной впадине.

Верхняя линия: по верхнему краю брови от носа к височной области.

После процедуры снять остатки косметического средства, протереть кожу тоником, нанести дневной защитный крем, если на этом сеанс заканчивается.

Продолжительность вакуумного лимфодренажа составляет 5-7 мин, курс 10-15 процедур, которые проводят через 2-3 дня. Вакуумный лимфодренаж можно сочетать с другими косметическими процедурами, в том числе с массажем и масками.

*Схема лимфодренажных
линий лица*



Вакуумный массаж лица.

Вакуумный массаж проводят с целью уменьшения «второго подбородка». Процедура проводится манипулой малого размера. Область воздействия – подбородок и поднижнечелюстная зона. Движения манипулы повторяют движения классического массажа. Цель такой процедуры – усиление кровообращения и липолиза в подкожной жировой клетчатке.

Процедура требует более интенсивной проработки тканей, чем при вакуумном лимфодренаже. Поэтому перед процедурой проводят классический ручной массаж, готовя ткани к воздействию вакуума. Потом делают пробное скольжение манипулой для оценки состояния сосудов и возможных кровоизлияний. Первую процедуру проводят на минимальных значениях силы всасывания.

Вакуумный массаж хорошо сочетается с миостимуляцией и ультразвуковой терапией.

Процедура не должна вызывать у пациентки неприятных ощущений, кожа не должна растягиваться. При этом под вакуумной насадкой формируется четкая выпуклая складка. Массаж проводят по направлениям массажных линий.

1. Лоб: фиксируя левую половину кожи лба рукой, косметолог перемещает манипулу от центра лба к правому виску. Затем переходим к левой половине лба.
2. Щеки: от спинки носа к вискам.
3. От середины верхней губы к крыльям носа.
4. Подбородок: от середины подбородка к ушам.
5. Шея: снизу вверх по направлению к подчелюстным лимфатическим узлам, обходя проекцию щитовидной железы.
6. Зона декольте: от средней линии груди вдоль ключиц по направлению к плечевому суставу.

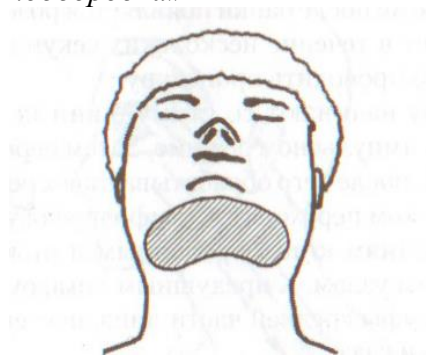
Общее время процедуры: массаж лица – 5 мин, массаж шеи – 2 мин, массаж зоны декольте – 3 мин.

Признаками эффективности процедуры является стойкая гиперемия проработанных участков кожи.

По окончании процедур кожу очищают от остатков крема или маски. Для усиления эффекта делают маску по типу кожи.

Процедуры проводят через 1-2 дня. Курс состоит из 10-15 процедур.

*Зона движений аппликатора
при уменьшении «второго подбородка»*



Вакуумный массаж тела

Приемы:

«Продольное скольжение»:

Прием скольжения вдоль продольной оси нижних конечностей, очень эффективен в зонах с целлюлитом.

Способствует нормализации микроциркуляции.

«Поперечное скольжение»:

Прием скольжения в перпендикулярном направлении относительно продольной оси конечностей и тела.

Эффективен при целлюлите любой стадии. Улучшает лимфатический дренаж. Высокая результативность в области живота и на спине.

Прием «постукивание»:

Удерживая вакуум в направлении скольжения, осуществляются легкие постукивания в зоне воздействия.

Этот прием идеален в зонах, которые необходимо тонизировать, улучшить тургор и тонус кожи.

Прием «зигзаг»:

Осуществляется с помощью зигзагообразных движений манипулятора в продольном направлении.

Идеален для освобождения фиброзных зон, при компактном целлюлите.

Прием «вытягивания»:

Вытягивание ткани манипулой (тянуть вверх, как если бы мы хотели «оторвать» кожу) и осуществление нескольких легких движений к одному боку и к другому. Для выполнения этого маневра нужно постепенно увеличивать мощность до средних параметров, чтобы не потерять контакта между кожей и манипулой.

Применяют этот способ в зонах повышенной локализации жировых отложений, где целью воздействия является провоцирование декомпрессии на уровне подкожно-жировой клетчатки, облегчение ее питания и нормализация функциональной деятельности.

Прием «восьмерка»:

Манипулой рисуем цифру восемь и повторяем несколько раз. Этот маневр чаще используют для боковых поверхностей. Пациент в положении лежа на боку (обрабатываемая конечность сверху, ноги согнуты в коленях). Используется при локальных жировых отложениях.

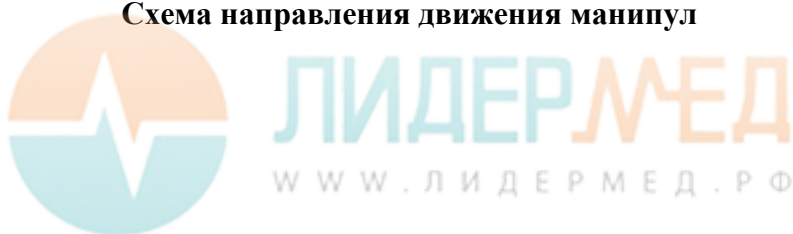
Прием «скольжение в разных направлениях»:

Очень короткие и быстрые движения как бы «растирания». Идеален для зон с целлюлитом 3- 4 стадии.

Время воздействия на одно поле: задняя и передняя поверхность бедра по 5 мин, ягодицы по 5 мин.

Общее время процедуры не более 30 мин.

Схема направления движения манипул



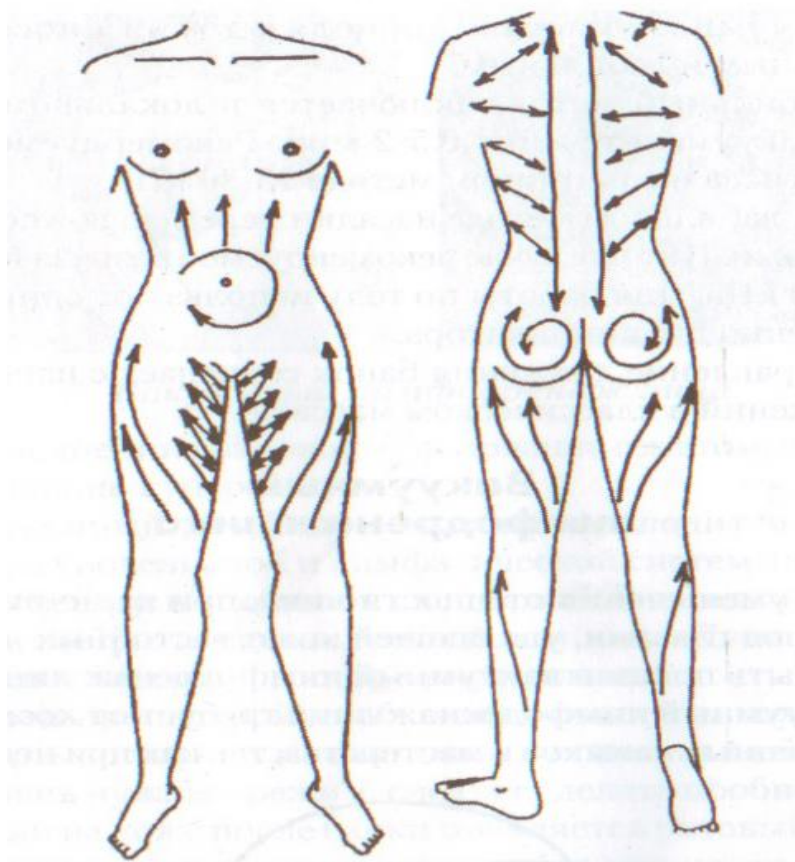
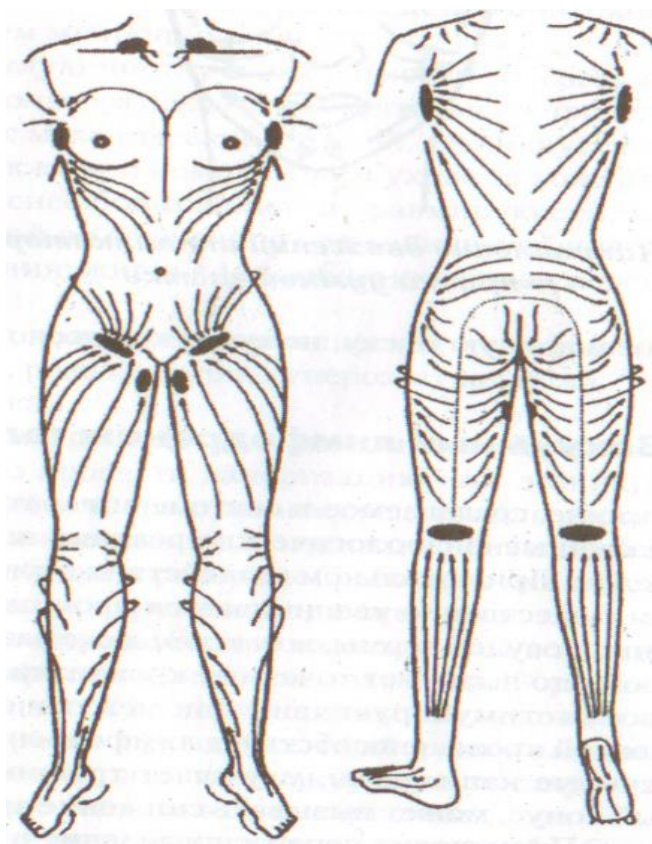


Схема лимфодренажных линий тела



ЛИДЕРМЕД
WWW.ЛИДЕРМЕД.РФ



Вакуумная терапия плеча и надплечья

Показания: локальные жировые отложения в области плеча, снижение тонуса кожи задне – наружной поверхности плеча.

Движения вакуумной насадки от локтя по заднее - наружной поверхности плеча к плечевому суставу. Скорость перемещения насадки 1-2 см/с.

МЕРЫ ПРЕДОСТОРОЖНОСТИ И УХОД

При работе аппликаторами наносите на обрабатываемую поверхность небольшое количество косметологического масла. Старайтесь избегать контакта аппликатора с материалом или иными объектами, способными стать переносчиками грибка или бактерий.

Дезинфекция аппликаторов проводится любым средством, предназначенным для дезинфекции поверхностей путем протирания салфетками. Без замачивания.

- Для ухода за аппаратом используйте неабразивные моющие средства.
- Периодически производите проверку кабелей и штепселей.
- Регулярно производите осмотр проводов, шнуров и контактов как самого прибора, так и принадлежностей, чтобы убедиться в отсутствии повреждений.
- Замену фильтров следует производить по мере загрязненности.
- Не ставьте на аппарат тяжелые предметы.

- Все шнуры должны быть аккуратно собраны возле аппарата так, чтобы они не попадали под ноги, увеличивая риск падения или причинения другого ущерба.
- Не допускайте попадания жидкости на верхнюю крышку прибора, внутрь аппарата.

- **Нет тяги в аппликаторах**

- Проверьте подключение аппарата к электросети
- Внимательно осмотрите провода и шнуры аппликаторов: они могут быть отсоединены, сломаны или повреждены.
- Проверьте воздуховодные трубки: они могут быть заблокированы, согнуты или перекручены.
- Проверьте, плотно ли соединены все коннекторы, фильтры и правильно ли расположен внутренний фильтр.
- Проверьте наличие уплотнительных колец



ЛИДЕРМЕД
WWW.ЛИДЕРМЕД.РФ